

佐渡市立新穂中学校学校だより

新穂の穂り

教育目標

やさしく つよく あたらしく



☎22-2067
FAX 22-3838

平成28年9月20日

創立70周年記念 ～咲き誇る満開の笑顔、笑顔の体育祭～

校長 大谷直治

生徒会のスローガンは、「新歩 ～新たなる道に笑顔の光を～」。体育祭スローガンは、「百花繚乱～咲き誇れ満開の笑顔～」。共通点は、『笑顔』。生徒の願いは、笑顔溢れる学校と確認できる。そんな生徒の想いを受け体育祭開会の挨拶では、次のような期待を述べさせていただきました。

体育祭スローガンの下、勝利へ向けて生徒の一途な姿、結束した姿、そして、地域を元気にする笑顔のある姿をご覧いただくと、確信しています。

生徒の皆さん、いよいよ、アメイジングでスパイダーな体育祭の始まりです。「よそはよそ、家は家」の精神で、脳を鍛えに鍛えて、競技に、応援に、役員に、夢中になって昨日までとは違う新しい自分、よりよい学校を築きましょう。

結果は私の期待どおり、爽やかで笑顔一杯の体育祭となりました。

ラジオ体操では、香遠新穂小学校長から、「こんなに手先までしっかりと伸びた中学生のラジオ体操は見たことない」とのお褒めの言葉だけでなく、多くの方々から笑顔のある良い体育祭との感想をいただきました。右の文は、そんな生徒の喜びの気持ちをよく表現したものです。是非、ご一読ください。

今年も、胴上げで宙を舞いながら感謝の思いを強くしました。

体育祭の思い出は応援です。自分は大きな声を出すことやダンスはとても苦手で、短期間で覚えられるか不安でした。幹部を中心に、一生懸命教えてくれました。みんなで声を出したりダンスをしたりするのがとても楽しかったです。前日の予行練習では、最後まで肩を組んで「勝つぞ、勝つぞ」と円陣をしました。

当日、応援が始まり、声がかれるまでみんなで声を出しました。「七十周年赤軍勝つぞ！」と太陽葵さんが言うと、来賓の方が拍手をしてくれました。その時、みんな多分心の中でガッツポーズをしたと思います。

その後も、自分の種目じゃないときもすごく大きな声で応援しました。午後の応援では、最後の力を出し切りました。海人さんは、すごい声がガラガラでした。自分たちが持っている声を出して終わりました。応援は勝てたけれど、その他は取れなかった。でも、みんな頑張ったので良かったです。

(田邊 結)

体育祭(9月10日)

赤組チムリーダー 土屋太陽葵フラガさん

「赤軍一軍行くぞー」の掛け声で、練習が盛況で、赤組チムリーダーの土屋太陽葵フラガさんです。体育祭の準備がはじめて、最初は緊張しましたが、練習を重ねて、赤軍一軍に行くぞーの掛け声で、練習が盛況で、赤組チムリーダーの土屋太陽葵フラガさんです。体育祭の準備がはじめて、最初は緊張しましたが、練習を重ねて、赤軍一軍に行くぞーの掛け声で、練習が盛況で、赤組チムリーダーの土屋太陽葵フラガさんです。体育祭の準備がはじめて、最初は緊張しましたが、練習を重ねて、赤軍一軍に行くぞーの掛け声で、練習が盛況で、赤組チムリーダーの土屋太陽葵フラガさんです。



青組チムリーダー 齋藤莉央奈さん

夏休み明けの体育祭の準備がはじめて、最初は緊張しましたが、練習を重ねて、赤軍一軍に行くぞーの掛け声で、練習が盛況で、青組チムリーダーの齋藤莉央奈さんです。体育祭の準備がはじめて、最初は緊張しましたが、練習を重ねて、赤軍一軍に行くぞーの掛け声で、練習が盛況で、青組チムリーダーの齋藤莉央奈さんです。体育祭の準備がはじめて、最初は緊張しましたが、練習を重ねて、赤軍一軍に行くぞーの掛け声で、練習が盛況で、青組チムリーダーの齋藤莉央奈さんです。



赤組応援リーダー 北川海人さん

最初、応援の練習が、赤軍一軍に行くぞーの掛け声で、練習が盛況で、赤組応援リーダーの北川海人さんです。体育祭の準備がはじめて、最初は緊張しましたが、練習を重ねて、赤軍一軍に行くぞーの掛け声で、練習が盛況で、赤組応援リーダーの北川海人さんです。体育祭の準備がはじめて、最初は緊張しましたが、練習を重ねて、赤軍一軍に行くぞーの掛け声で、練習が盛況で、赤組応援リーダーの北川海人さんです。



青組応援リーダー 本間楓さん

最初、応援の練習が、赤軍一軍に行くぞーの掛け声で、練習が盛況で、青組応援リーダーの本間楓さんです。体育祭の準備がはじめて、最初は緊張しましたが、練習を重ねて、赤軍一軍に行くぞーの掛け声で、練習が盛況で、青組応援リーダーの本間楓さんです。体育祭の準備がはじめて、最初は緊張しましたが、練習を重ねて、赤軍一軍に行くぞーの掛け声で、練習が盛況で、青組応援リーダーの本間楓さんです。



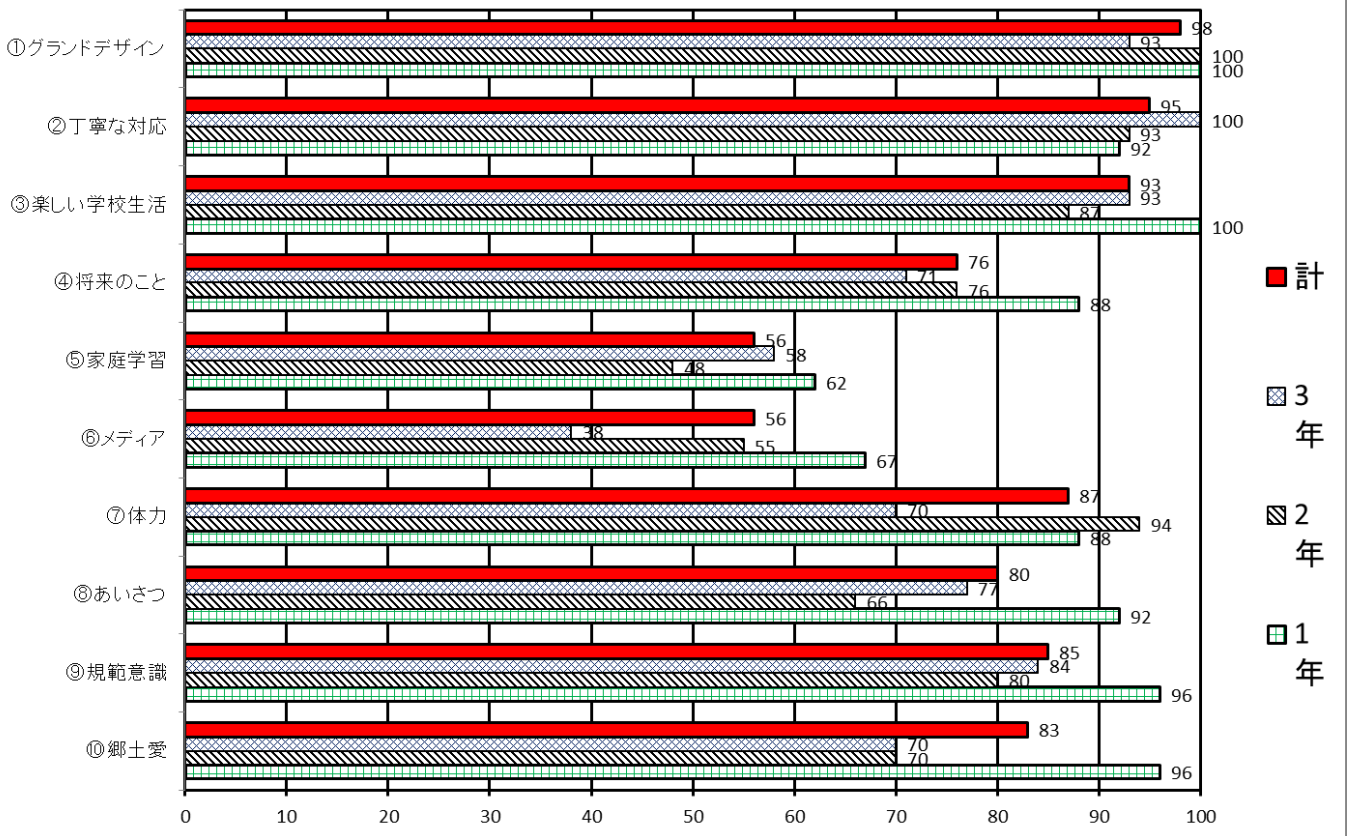
10月の予定

3日(月)	キャリア教育フォーラム(3年)	18日(火)	生き方講演会③(3年)
5日(火)	中間テスト1日目	19日(水)	地域に学ぶ専門家学習会②(1年)
6日(水)	中間テスト2日目	21日(金)	生き方講演会④(3年)
10日(月)	体育の日	23日(日)	新穂地区駅伝大会
11日(火)	全校朝会	24日(月)	代休
	生き方講演会②(3年)	28日(金)	文化祭準備
12日(水)	地域に学ぶ専門家学習会①(1年)	29日(土)	創立70周年記念文化祭
13日(木)	新潟地区駅伝大会	31日(月)	代休

前期学校評価について

- ①新穂中学校のグランドデザインは保護者の願いや思いを反映したものになっている。
- ②新穂中学校は、保護者の要望等には丁寧に対応している。
- ③自分の子どもは、楽しく学校生活を送っている。
- ④自分の子どもと、将来のこと（夢や希望、職業など）について話し合っている。
- ⑤自分の子どもは、毎日、机に向かう習慣が身に付いている。
- ⑥自分の子どもは、平日、メディア（テレビ、スマホ等）との接触時間が3時間以下である。
- ⑦自分の子どもに、体力が付いてきていると感じる。
- ⑧自分の子どもは、進んであいさつをしている。
- ⑨自分の子どもは、正しく判断する力や規範意識をもっている。（交通ルール、社会的・礼儀等マナー）
- ⑩自分の子どもはふるさと新穂、佐渡の良さを分かっている。

保護者アンケート肯定的評価の割合(%)



〈ご意見より抜粋〉

・ネットであつその情報を言われたり、全く関わりのない生徒がうそを信じネットでその確認をしたりして情報が情報を生み正しい生徒がとても迷惑しています。夏休み前にしっかり指導していただきたいです。

→全国的な傾向として、ネットを通しての新たないじめやトラブルが増えています。まずはご家庭でお子様の書き込みを確実に点検してほしいと思います。学校でも教職員向けの研修を行っています。また、生徒・保護者向けの講演会等の実施を予定しています。夏季休業中には、SNSの使用について注意喚起の文書を全校生徒に配付し、注意を促しました。これからも、定期的に指導をしていきます。

・今まで家庭で自然に学ぶことができた思いやりの心を、道徳の時間などでうまく子どもたちに学ばせてあげてほしいです。実体験がなくても、人の気持ちを感じ、相手を大切にする気持ちを育ててほしいです。文武両道はよいと思いますが、実際の心の成長はどうなっているのか。保育園から小学校、中学校へと連携があると思います。親育てのために親にもよい発信をお願いします。

→保護者・地域・学校で多くの大人から認められ、励まされることで、子どもの社会性が育ち、思いやりのある人に育ちます。今まで以上に道徳の時間を充実させ、保護者・地域住民・保育園・小学校と連携しながら、豊かな心を育てていきます。保護者の皆様と力を合わせ子どもを温かく見守ってまいります。

各種アンケートの結果や学校関係者評価委員の方の意見を今後の学校運営の参考とさせていただきます。ありがとうございました。

平成 28 年度

新穂学校後援会便り

平成 28 年 9 月 20 日
事務局：新穂中学校

会費集金のお礼と報告

新穂学校後援会
会長 本間 奈美

日ごろより、当学校後援会の活動にご理解とご協力を賜り、まことにありがとうございます。今年度も皆様のおかげをもちまして、会費の集金を無事に終了することができました。

お忙しい中、集金に足を運んでくださった各集落の評議員の皆様、また趣旨にご賛同いただき、快くご寄付いただきました特別会員並びに正会員の皆様に、厚くお礼を申し上げます。下記のとおり、集金結果をご報告させていただきます。

記

<特別会員> 407,000円

集落名	寄付世帯数	寄付金額	集落名	寄付世帯数	寄付金額
皆川	30	15,000円	田野沢	19	9,500円
舟下	45	22,500円	潟上	59	29,500円
下新穂	38	19,000円	青木	54	26,500円
武井	27	14,000円	長畝	53	26,500円
下大野	39	19,500円	内巻	17	8,500円
郷平	35	18,000円	島	21	10,500円
上大野	39	19,500円	北方	51	25,500円
井内	23	12,500円	新穂	45	22,500円
上新穂	29	14,500円	馬場	34	17,000円
瓜生屋	87	44,000円	三協	27	13,500円
正明寺	38	19,000円			
			合計	810	407,000円

<正会員> 112,000円

学校名	寄付世帯数	寄付金額
新穂小学校	50	35,000円
行谷小学校	31	21,700円
新穂中学校	79	55,300円
合計	160	112,000円

<総合計> 523,383円

特別会員	407,000円
正会員	112,000円
前年度繰越	4,383円
総合計	523,383円

これまでの申し合わせにより、次のように配分いたしました。

各校とも、児童・生徒の活動に生かすよう、使途を熟考し、有意義に使わせていただきます。

新穂小学校	172,186円
行谷小学校	148,433円
新穂中学校	167,764円
事務共有費	35,000円